

ARABISCH



معلومات عن طريقة التقييم الطبي للعناية الصحية

عزيزتي القارئة، عزيزي القارئ،
لقد قدمتم طلباً إلى صندوق تأمين العناية الصحية المشتركين فيه من أجل الحصول
على المزايا من شركة تأمين العناية الصحية. ومن أجل ذلك قام صندوق تأمين العناية
الصحية بتفويض الخدمة الطبية (Medizinischer Dienst)
بالقيام بتقييم طبي لوضعكم الصحي.
والخدمة الطبية هي خدمة مستقلة للاستشارة والتقييم الطبي، التي تدعم
صناديق التأمين الصحي القانوني وصناديق تأمين العناية الصحية القانونية في
الشؤون الطبية والعناية الصحية.

ما الذي يتم الانتباه إليه عند الأشخاص المصابين بمرض العتة (الخرف) أثناء التقييم
الطبي للعناية الصحية؟
أثناء التقييم، يتحدث الخبير أولاً إلى الشخص الذي يحتاج إلى الرعاية، حتى لو كانت
المحادثة غير واعدة نتيجة للخرف. وعادة ما يناقش الخبراء المعلومات المكتسبة من
المحادثة مع الحاضرين.

كيف ستسير الأمور بعد التقييم الطبي للعناية الصحية؟

يتم تلخيص النتائج والتوصيات، بما في ذلك مستوى الرعاية، في تقرير وإرساله إلى
شركة تأمين الرعاية. إذا كانت وسائل مساعدة ضرورية، فسيتم إبلاغ ذلك أيضاً إلى
صندوق التأمين الخاص بالرعاية الصحية. ولهذا فإنكم لا تحتاجوا إلى تقديم طلب
منفصل. ستسل لك شركة تأمين الرعاية التقرير والقرار المتعلق بدرجة الرعاية.

كيف يتم التقييم؟

يتم التقييم عادةً بناءً على محادثة شخصية مع خبير من الخدمة الطبية. ويمكن
القيام بذلك كزيارة منزلية أو كمقابلة هاتفية. وعادة ما تتلقى اقتراحاً بالموعد لهذا
الغرض. وأثناء التقييم، يحدد الخبراء مدى قدرتك على ممارسة حياتك اليومية ماهي
المساعدة التي تحتاجها. وتذكر الخدمة الطبية أيضاً في التقرير توصيات حول كيفية
تحسين حالتك، من خلال إعادة التأهيل أو المساعدة، مثلاً على ذلك، من خلال أداة
مساعدة للمشي أو للاستحمام.
قد يكون من الضروري أيضاً تكييف أو تعديل شقتك. وإذا كنت قد أجريت بالفعل
تقييماً شخصياً، فيمكن إجراء القيام بتقييم آخر دون زيارة أو مقابلة هاتفية عند
الضرورة. يمكن أن يحدث هذا، على سبيل المثال، إذا تغيرت حاجتك للرعاية وان
الخدمة الطبية حصلت المستندات اللازمة. وبالتالي فإن الزيارة أو المقابلة الهاتفية
ليست ضرورية دائماً.

كيف يسير عمل التقييم الطبي للعناية الصحية؟

الخبراء هم ممرضون أو أطباء مدربين تدريباً خاصاً، وانهم يرغبون في الحصول
على انطباع عن حالة الرعاية الخاصة بك. لذلك، قم بوصف القيود والمشاكل التي
يتعين عليك التعامل معها في الرعاية وما هي الأشياء التي تسبب لك صعوبات في
الحياة اليومية. اطلب من شخص موثوق به أن يكون حاضراً أثناء التقييم، مما يتيح
للخدمة الطبية الحصول على صورة شاملة.
يرجى ملاحظة التالي: قد تصل مدة التقييم إلى ما يقرب من الساعة.

ما الذي يحدث، إذا لم تكونوا موافقين على قرار صندوق تأمين العناية الصحية؟
إذا كان لديكم اعتراضات على قرار صندوق تأمين العناية الصحية، فيمكنكم أن
تقدموا اعتراضاً قانونياً إلى صندوق تأمين العناية الصحية خلال مدة شهر واحد بعد
تلقي القرار.

لمحة عامة



هكذا تستطيعون تهيئة أنفسكم للتقييم من قبل الخدمة الطبية:

- ← فكرو مسبقاً ما الذي يسبب لكم متاعب مميزة في حياتكم اليومية.
- ← في أية حالة تحتاجون للدعم وتتمنوه في حياتكم اليومية؟
- ← ما الذي تستطيعون إنجازه بشكل مستقل في حياتكم اليومية؟

فكروا قبل أن تتم زيارة المسكن فيمن ترغبون برجائه ليكون موجوداً أثناء التقييم.

- ← تَرجوا الشخص الذي يعتني بكم صحياً بشكل أساسي أو يعرف وضعكم بشكل جيد أن يكون موجوداً أثناء التقييم.
- ← الرجاء منكم في حالة وجود إشراف قانوني أن تُعلموا المشرفة عليكم أو المشرف عليكم عن التقييم.
- ← إذا احتجتم لمترجم كتابي للغة الإشارة، فالرجاء منكم التوجه إلى صندوق تأمين العناية الصحية المشتركين فيه.
- ← وإذا لم تكونوا تتكلمون اللغة الألمانية بشكل كافي، فينبغي عليكم أن تسمحوا بدعمكم أثناء التقييم الطبي للعناية الصحية عن طريق الأقرباء، والمعارف أو عن طريق مترجمة أو مترجم كتابي.

ما الوثائق التي تتم الحاجة لها؟

- ← الرجاء منكم أن تُجهزوا تقارير طبية أو طبيب أسرتكم، ومن الأطباء المختصين أو تقرير مغادرة المستشفى، إن وجدت. لكن لا تحتاجون بشكل إضافي إلى طلب هذه الوثائق، إذا لم ينبغي عليكم عرضها.
- ← الرجاء منكم أن يكون بين أيديكم المخطط الحالي لتناول الأدوية.
- ← إذا كانت خدمة العناية الصحية تحضر إلى منزلكم، فأعدوا من فضلكم وثيقة العناية الصحية أيضاً.

متى توجد ضرورة للقيام بالعناية الصحية؟



لتحديد مستوى الرعاية، عادة ما تأخذ بعين الاعتبار ستة مجالات من الحياة اليومية. ويمكنك القاء نظرة عامة على المجالات الموجودة في ظهر الصفحة. فلكل مجال من مجالات الحياة، يعطي الخبير عدد من النقاط، اعتماداً على مقدار الدعم الذي تحتاجه في حياتك. وينظر إلى هذه النقاط بشكل مختلف في التقييم العام، فعلى سبيل المثال، مجال الاكتفاء الذاتي يعطى ثقلاً أكبر من مجال التنقل. وفي الختام يتم حساب النقاط الإجمالية التي يمكن استخلاص مستوى الرعاية المطلوبة منها.

يوجد ما مجموعه خمس درجات للعناية الصحية:

PG 1 درجة العناية الصحية 1 (PG 1):

من 12,5 نقطة إلى أقل من 27 من مجموع النقاط (أضرار قليلة في الإعتماد على النفس أو على القدرات).

PG 2 درجة العناية الصحية 2 (PG 2):

من 27 نقطة إلى أقل من 47,5 من مجموع النقاط (أضرار قوية في الإعتماد على النفس أو على القدرات).

PG 3 درجة العناية الصحية 3 (PG 3):

من 47,5 نقطة إلى أقل من 70 من مجموع النقاط (أضرار شديدة في الإعتماد على النفس أو على القدرات).

PG 4 درجة العناية الصحية 4 (PG 4):

من 70 نقطة إلى أقل من 90 من مجموع النقاط (أشد أضرار في الإعتماد على النفس أو على القدرات).

PG 5 درجة العناية الصحية 5 (PG 5):

من 90 نقطة إلى 100 من مجموع النقاط (أشد أضرار في الإعتماد على النفس أو على القدرات مع متطلبات خاصة تجاه العناية والامداد الصحي).

وينطبق على الأطفال حتى سن الـ 18 شهراً شروط خاصة أثناء القيام بالتقييم الطبي للعناية الصحية. ويتم تصنيفهم في درجة عناية صحية أعلى.



شيء جيد للمعرفة



يتم أثناء تسجيل درجة العناية الصحية استعراض ستة مراحل من الحياة وتقديرها بشكل متباين:

العناية والإمداد الذاتي
كيف يستطيع الإنسان في الحياة اليومية أن يعتني ويمد نفسه باستقلالية أثناء العناية الجسدية، والطعام والشراب، وأثناء ارتداء أو خلع الثياب؟



التغلب على المتطلبات والأعباء المتعلقة بالمرض أو العلاج والتعامل معها
بشكل مستقل دون الحاجة إلى الآخرين
أي دعم يحتاجه الإنسان أثناء التعامل مع مرضه والعلاجات؟ كم عدد المرات تكون المساعدة فيها ضرورية أثناء إعطاء الأدوية، وتغيير الضماد أو أثناء زيارة الطبيب؟



تدبير الحياة اليومية وأشكال التواصل الاجتماعي
كيف يستطيع الإنسان أن يتابع تدبير الأعمال اليومية المنتظمة ويخطط أو يعتني بالتواصل مع الآخرين؟



التنقل
كيف يمكن للإنسان أن يتابع تحركه بشكل مستقل (دون مساعدة الآخرين) وأن يغير وضعية جسده؟ هل تكون متابعة التحرك في المنزل ممكنة؟ وكيف يكون الأمر مع صعود الدرج؟



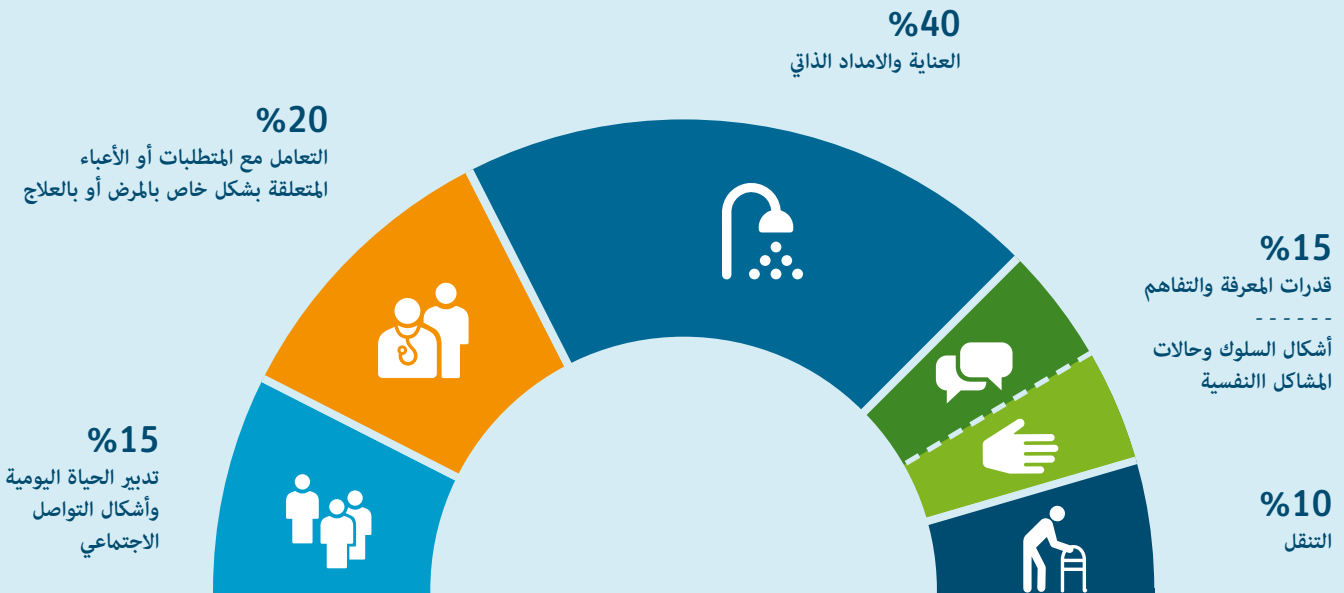
أشكال السلوك وحالات المشاكل النفسية
كم عدد المرات التي يحتاج الإنسان فيها إلى المساعدة بسبب مشاكل نفسية، على سبيل المثال أثناء السلوك العدواني أو المخيف؟



القدرات على المعرفة والتفاهم
كيف يجد الشخص طريقه مكاناً وزمناً؟ وهل يستطيع المتضرر أن يتخذ قراراته بذاته؟ أن يتخذ القرار بذاته أو المتضررة أن تتخذ القرار بذاتها؟ وهل يستطيع الإنسان أن يجري محادثات وأن يبلغ عن حاجاته؟



علاوة على ذلك يتم تحديد تأثيرات النشاطات خارج المنزل وأثناء تأدية الأعمال المنزلية. وهذه المعلومات لا تضاف الى حساب درجة العناية، لكنها تساعد الخدمات والاستشارات الخاصة بالرعاية لتحقيق تخطيط افضل وربما الى تقديم دعم في المنزل.



تجدون معلومات أخرى عن طريقة التقييم الطبي للعناية الصحية على صفحة الشبكة (الإنترنت):
www.medizinischerdienst.de

Bu bilgileri diğer lisanlarda www.medizinischerdienst.de adresinde bulabilirsiniz

Τις πληροφορίες αυτές θα τις βρείτε σε άλλες γλώσσες στην ιστοσελίδα: www.medizinischerdienst.de

Informacje te w językach obcych znajdują się na stronie internetowej: www.medizinischerdienst.de

Информацию на других языках Вы сможете найти по адресу: www.medizinischerdienst.de

Ove informacije su raspoložive i na drugim jezicima na internet adresi: www.medizinischerdienst.de

Questa informazione è disponibile in altre lingue, al sito: www.medizinischerdienst.de

This information in English can be found at: www.medizinischerdienst.de

Vous trouverez les informations en français sur le site suivant : www.medizinischerdienst.de

Цю інформацію українською мовою Ви можете знайти за посиланням: www.medizinischerdienst.de

تجدون هذه المعلومات باللغة العربية على صفحة الشبكة (الإنترنت): www.medizinischerdienst.de

تكون الأسس القانونية لطرق التقييم الطبي موجودة في المواد 14، 15 و 18 من كتاب القانون الاجتماعي رقم 11 (§§ 14, 15 und 18 des Sozialgesetzbuches (SGB) XI)، والتعليقات 1 (§§ 60 ff. SGB I) وفي المادة 60 وما يليها من كتاب القانون الاجتماعي رقم 11 من أجل التقييم الطبي لضرورة القيام بالعناية الصحية وفقاً لكتاب القانون الاجتماعي رقم 11.

معلومات صادرة عن الخدمات الطبية.

تاريخ الإصدار: نوفمبر/ تشرين الثاني 2023